



# SÜRDÜRÜLEBİLİRLİK RAPORU

2023 Yılı Raporlaması

## İçerik

1.	Rapor Hakkında .....	2
2.	Tesis Tanıtımı ve Tesis Özellikleri .....	3
3.	Belgelerimiz ve Sertifikalarımız .....	4
4.	Sürdürülebilirlik Politikalarımız .....	6
5.	Sürdürülebilirlik Ekibi .....	9
6.	Çevre Etkilerinin Azaltılması .....	10
7.	Personel ve Çalışma Hayatı .....	11
8.	Yapılan Sosyal ve Kültürel Çalışmalar .....	11
9.	Müşteri <i>Deneyimi</i> .....	11

## 1. Rapor Hakkında

*Sürdürülebilirlik çalışmalarımıza 2023 yılı itibariyle başladık. Bu doğrultuda gerçekleştirmeyi planladığımız gelişmeyi; yönetimimiz, çalışanlarımız, konuklarımız, tedarikçilerimiz ve diğer tüm partnerlerimiz ile paylaşmayı ve böylece bu noktada yaratacağımız farkındalığı artırarak, ortak hedef ve başarılarla dönüştürebilmeyi amaçlamaktayız.*

*Bu hazırlanan sürdürülebilirlik raporu 2023 yılı verilerini içermektedir.*

## 2. Tesis Tanıtımı ve Tesis Özellikleri

Alp Paşa Otelleri, ana binaları 18. Yüzyılda, ek binaları ise 19. Yüzyıl başlarında inşa edilmiş konaklardan oluşmaktadır. Bu konaklar eski dönemlerde şehrin yöneticilerine ait olmakla birlikte birbirinden kıymetli konukların konaklamaları için kullanılıyordu. Osmanlı mimarisinin de yer aldığı binalarda aynı zamanda Helenistik dönem, Roma, Bizans ve Selçuk dönemlerinin de yapıları görülmektedir; bu da çok eski zamanlardan beri burada yerleşim olduğunu göstermektedir.

1995 yılında Mehmet Alp tarafından hassas bir şekilde restore edilen ve Alp Paşa Otellerini oluşturan bu binalar hem misafirleri hem de ziyaretçileri için adeta geçmişe açılan bir penceredir. Restorasyon sırasında eski yıkıntılar ve tarihi eserler bulunmuştur ve bunlardan bazıları şunda Alp Paşa Otel bahçesindeki küçük müzede, diğerleri ise Antalya Müzesinde sergilenmektedir.



### 3. Belgelerimiz ve Sertifikalarımız



*Luxury Travel Guide Awards*

LTG Service Excellence Award



**Alp Paşa Konağı**

Service Excellence - Turkey

**LUX**  
RESPONSIBLE LUXURY

**LUX 2016**  
Hotel & Spa Awards

**2016 Hotel & Spa Awards**

**Alp Paşa Hotel - ANTALYA**

Best Boutique Hotel Turkey





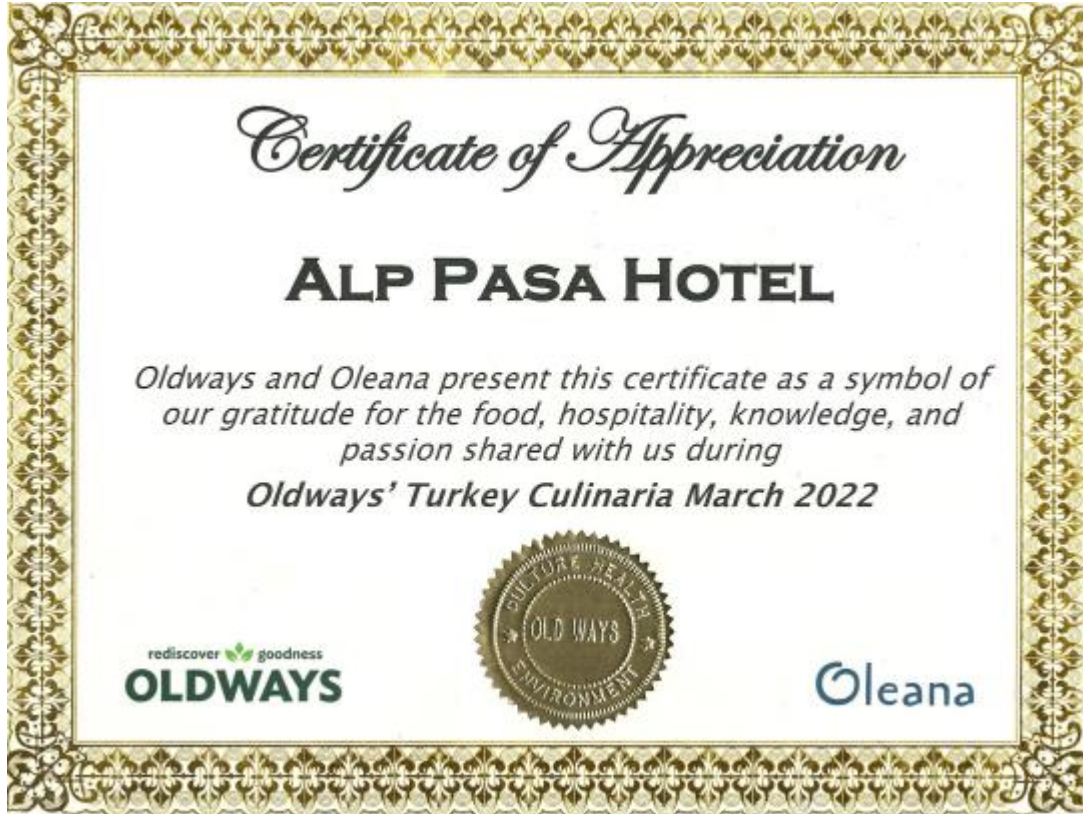
The Professional Hotel Manager Association

Quality Management Awards

**Alp Paşa Hotel**

The Best Small & Boutique Hotel

Turkey



## 4. Sürdürülebilirlik Politikamız

### SÜRDÜRÜLEBİLİRLİK, ÇEVRE KORUMA VE ATIK YÖNETİMİ POLİTİKASI

İşletmemizde Turizmin çevremiz üzerindeki etkilerini aza indirmek amacıyla çıktığımız bu uzun yolda, atık yönetimi, doğal kaynak kullanımı, çalışanlara sağlık, güvenlik ve çocuk koruma konularında bilgilendirme ve eşit hakların tanınması faaliyetleri ile bulunduğumuz topluluk ile entegre olma ve toplumsal sorunların çözümünde yer alma konularında yaptığımız çalışmaların, turizmde sürdürülebilirliğin sağlanmasına katkı sağlayacağı inancındayız. Doğal kaynakların tasarruflu kullanımının ve bu kaynakların etkin bir şekilde yönetilmesinin, turizmin sürdürülebilirliğinin sağlanması açısından çok önemli olduğuna inanmaktayız.

Amacımız, yürürlükte bulunan kanunları, tüzükleri ve düzenlemelere uyarak, hizmet verdiğimiz toplumlara, yüksek kalitede hizmet, ekonomik büyüme, çevre koruma, toplumsal katılım ve tabii ki, istihdam vasıtasıyla fayda sağlamaktır. Sürdürülebilirlik ile ilgili amaç ve hedeflerimizi belirleyip, sürekli olarak performansımızı geliştirecek ve faaliyetlerimizin çevre üzerindeki etkilerini aza indireceğiz. Misafirlerimiz, tedarikçilerimiz ve genel olarak toplum arasında sürdürülebilirlik konusunda bilinç oluşturacağız.

İşletmemizde çevreyi korur, kirlenmesini önler, çevreye olan olumsuz etkilerimizi azaltarak korunmasına önem veririz.

Bunun için;

- Yasal düzenlemelere uyum sağlar çevre etkimizi azaltmaya çalışırız.
- Atıklarımızı kaynağına, gruplarına ve tehlike sınıflarına göre etkin şekilde ayırmaya özen gösteririz.
- Tehlikeli maddeler ve kimyasalların yalnızca ihtiyaç durumunda ve gerektiği kadar kullanılmasının hem çevreye olan negatif etkileri hem de atık miktarını azaltacağını biliriz,
- İşletmemizde aldığımız malzemelerde “geri dönüşüm” ve “çevre dostu” etiketi olanları tercih ederek doğayı korumaya katkıda bulunuruz. Yeniden kullanım fırsatları yaratmaya çalışırız,
- Kâğıt, peçete, tuvalet kâğıdı, ambalaj gibi tek kullanımlık malzemeleri gerektiği kadar kullanıp doğaya daha az atık bırakmaya özen gösteririz,
- Atıkları doğru şekilde, özelliklerine göre ayrı alanlarda depolar, yasal depolama süre sınırlarını aşmadan lisanslı/yetkili firmalara teslim ederek, kayıtlarını muhafaza ederiz,
- Su, enerji ve tüm doğal kaynakları tasarruflu kullanmaya çalışırız. Bu hassasiyetimizi çalışanlarımız, misafirlerimiz, tedarikçilerimiz ile paylaşıyoruz.
- Çevre yönetimi konusundaki performansımızı ölçer, bu verileri hedefler ile izler ve performansımızı geliştirmeye çalışırız.
- Çalışanlarımızı çevre konusunda eğitmeyi ve duyarlılıklarını artırmayı amaçlarız.

## KADIN HAKLARI VE CINSİYET EŞİTLİĞİ POLİTİKASI

İşletmemizde cinsiyet eşitliğine önem veririz.

- Cinsiyet farkı gözetmeksizin tüm çalışanlarımızın sağlık, güvenlik ve refahlarını sağlarız.
- Kadınların iş gücüne katılımını tüm departmanlarımızda destekler, eşit fırsatlar sunarız.
- Cinsiyet ayrımı yapmadan «eşit işe eşit ücret» politikası ile hareket ederiz.
- Eşitlik ilkesi gözetilerek görev dağılımı yaparız.
- Kariyer fırsatlarından eşit düzeyde faydalanılması için gerekli ortamı sağlarız.
- Eğitim politikaları oluşturur, kadınların katılımına ve farkındalığın artmasına destek oluruz.
- İş-aile yaşam dengesini koruyan çalışma ortamı ve uygulamalarını oluştururuz.
- Kadınların şirket yönetiminde olmaları için destek verir, eşit fırsatlar sunarız.
- Kadınların hiçbir şekilde istismar, taciz, ayrımcılık, bastırılma, zorlama, iftira vb. durumlara maruz kalmasına müsaade etmeyiz. Dünyaya ve kurumumuza kattıkları değerin daima farkında olur ve varlıklarını destekleriz.

## ENERJİ VERİMLİLİĞİ POLİTİKASI

Dünyamızı olası tehlikelerden korumak için enerjimizi verimli kullanıyor ve enerji sarfiyatımızı azaltmak için hedefler belirliyoruz.

Bunun için;

- Hem doğaya karşı sorumluluklarımız hem de yasal yükümlülüklerimizi yerine getirmek üzere ulusal ve uluslararası standartları, yasa ve düzenlemeleri takip eder, enerji kullanımını azaltma ve/veya enerji tüketim performansımızın sürekli iyileştirilmesini sağlayacak çalışmaları gönüllü olarak yürütür, çalışmalarımızın sonuçlarını takip ederiz.
- Hedefler koyar, çalışanlarımızın da katılımını sağlamak amacıyla eğitim programlarımızda enerji verimliliğine yer veririz.
- Tüm paydaşlarımızla enerji yönetimi konusunda ortak amaçlar ve sonuçlar yaratmak üzere iş birliği yapmayı önemseriz. Bu konularda misafirlerimiz, çalışanlarımız, ziyaretçilerimiz ve tüm iş ortaklarımız ile birlikte topyekûn bir farkındalık ve bilinç seviyesine ulaşılması adına etkileşimimizi sürdürmeye çalışırız.
- Enerji verimli uygun ürün, ekipman, teçhizat ve teknoloji alternatiflerini araştırıp bulmaya, satın almaya ve kullanmaya çalışırız.
- Enerji Yönetim Sistemimizi dokümanete etmeyi, tüm departmanlarımıza yaymayı, gerektiğinde güncellemeyi, gözden geçirmeyi ve sürekli olarak iyileştirmeyi hedefleriz.



- Enerji risklerini veya enerji kısıtı gibi doğabilecek acil durumları değerlendirir, alınabilecek önlemleri planlarız.

### **ÇOCUK HAKLARI POLİTİKASI**

Çocuklar bize geleceğin emanetleridir. Onları bir birey olarak tanımak, haklarına saygı duymak, her türlü psikolojik, fiziksel, ticari vb. sömürüye karşı gözetmek ve korumak öncelikli sorumluluğumuzdur.

Bunu sağlamak için;

- Kendi kurumlarımızda çocuk işçi çalıştırılmasına müsaade etmez ve tüm iş ortaklarımızdan da aynı hassasiyeti bekleriz.
- İşletme içerisinde çocukların gelişimine katkıda bulunan, düşünce ve isteklerini, duygularını rahatça ifade edebilecekleri, kendilerini özgür ve rahat hissedebilecekleri ortamlar/imkanlar sunarız.
- Çalışanlarımıza, çocuk istismarının önlenmesi ve fark edilmesi konusunda eğitimler veririz.
- Çocukların katıldıkları aktivitelerde yetişkin gözetimi altında olduklarından emin oluruz.
- Çocuk haklarının korunması konusunda farkındalık yaratmak için eğitimler düzenler ve ilgili projelere destek veririz.
- Çocuklar ile ilgili şüpheli eylemlere şahit olduğumuzda öncelikle otel yönetimine bilgi verir, gerekli görülen durumlarda resmi kuruluşlardan yardım isteriz.

### **SÜRDÜRÜLEBİLİR SATIN ALMA POLİTİKASI**

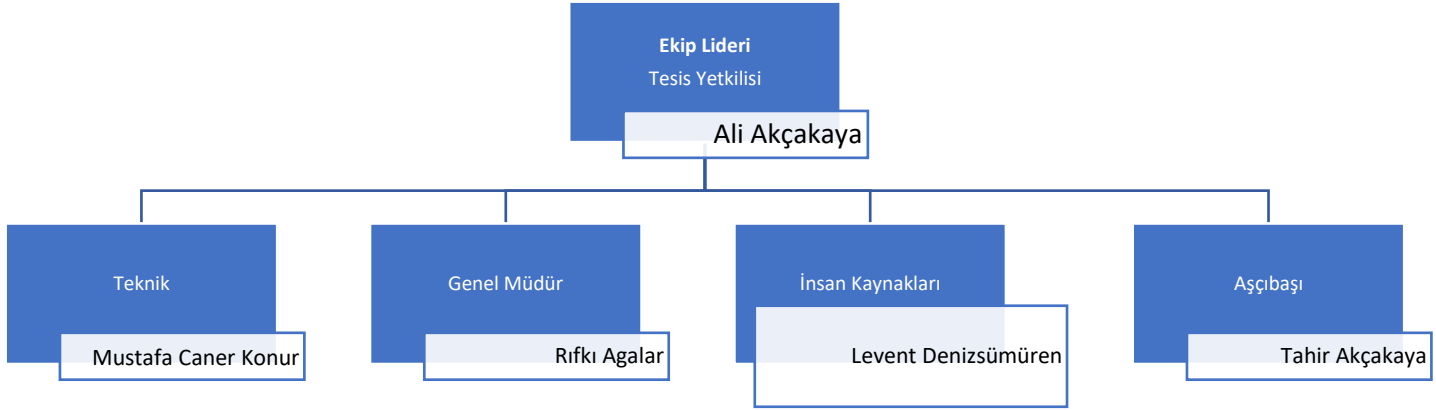
Sürdürülebilir tedarik anlayışı doğrultusunda tedarikçilerimizin/çözüm ortaklarımızın;

- Kalite Güvence Yönetim Sistemleri, Çevre ve İş Sağlığı Güvenliği Yönetim Sistemleri, uluslararası düzeyde kabul görmüş çevre ve sürdürülebilirlik etiketlerine/sertifikalarına sahip olmasına,
- Üretim ve tedarikte, çevreye zararlı etkilerinin olmamasına, çevre mevzuatlarına uyuyor olmasına,
- Kaynakları; doğal yaşama, ekosisteme zarar vermeden, uygun bir şekilde kullanıyor/tüketiyor olmasına, avlanma yasaklarına uyuyor olmasına,
- Atıklarını en aza indirmek ve doğru yönetmek için çalışıyor olmasına, ürün ambalajlarında daha az ambalajlamaya veya dökme ambalajlama alternatifleri sunuyor olmasına,
- Çevre dostu, tasarruflu, yöresel, etik değerlere önem veren, geri dönüşebilir veya geri dönüştürülmüş malzeme kullanan, organik, bio, vegan, hayvanlar üzerinde denenmemiş, zararlı kimyasal bileşenler içermeyen vb. alternatifleri sunmalarına,
- Yerli ve yerel üretim/hizmet sağlayıcısı olmasına,

- Ülkemizin/bölgemizin mutfağını, geleneklerini, kültürünü yansıtan/tanıtan ürün/hizmet olmasına,

Önem verir ve bu bakış açımızı paydaş tedarikçilerimize iletiriz. Tedarikçilerimiz ile birlikte verimli satın alma fırsatları yaratmaya çalışır, tedarik süreçlerinden doğan çevre etkilerini azaltmayı hedefleriz.

## 5. Sürdürülebilirlik Ekibi ve İletişim



### SÜRDÜRÜLEBİLİRLİK EKİBİ GÖREV VE SORUMLULUKLARI

- Sürdürülebilirlik eğilimleri ve çevresel, sosyal ve kurumsal yönetimle ilgili tüm geçerli mevzuat hakkında farkındalık geliştirmek.
- Personeli ve konukları tesisin sürdürülebilirlik çabalarına katılmaya motive etmek.
- Kardeş ve komşu mülklerle en iyi uygulamaların sağlanması.
- Sürdürülebilirlik raporlaması ve diğer sürdürülebilirlik iletişim çabaları amacıyla sürdürülebilirlikle ilgili verilerin doğru kayıtlarının tutulması.
- Personel ve misafirlerin katılımı için çevre, toplum ve programlar dahil olmak üzere anlamlı ve etkili sürdürülebilirlik girişimlerinin belirlenmesi.
- Mülkün katılımı için anlamlı ve etkili sürdürülebilirlikle ilgili ortaklıkların belirlenmesi.

### PAYDAŞLARIMIZ İLE İLETİŞİM

Çalışanlarımız: Birebir görüşmeler ve grup toplantıları, eğitim ve çalıştaylar, performans değerlendirme ve kariyer geliştirme toplantıları, faaliyet raporları ve anketler

Misafirlerimiz: Misafir Memnuniyet Anketleri, İstek Formları, Çevre anketleri, İletişim Formları, Sosyal Medya

Tedarikçiler: Satınalma şartnameleri, Tedarikçi denetimleri, Performans Değerlendirme Sistemi, Toplantılar, Görüşmeler

Yerel Topluluklar: Sosyal Projeler, bilgi talepleri (gerektiğinde), faaliyet raporları, toplantılar

Kamu Kuruluşları: Toplantılar, bilgi talepleri (gerektiğinde), faaliyet raporu  
Üniversiteler ve Akademisyenler: Stajyer Programı, konferans-toplantı katılımı, burslar  
Basın: Röportajlar, basın bültenleri

## 6. Çevre Etkilerinin Azaltılması

*Amacımız tüm yasal yükümlülüklere uyarak personelimizin ve misafirlerin sürdürülebilirlik konusunda farkındalığını artırarak çevre dostu bir otel olma yolunda ilerlemektir.*

*Bu kapsamda aylık olarak takip edeceğimiz enerji ve su tüketimlerimizi düşürmek üzere hedeflerimizi belirledik.*

**2023 yılı Nisan ayı kişi başı elektrik miktarı 9,1 kWh ve kişi başı su tüketimimiz 1,36 m3 olarak hesaplanmıştır.**

*Bu kapsamda aydınlatmaların %90 a yakını LED kullanılmaktadır,*

*Ofislerdeki ve odalardaki klimalar inverter tercih edilmiştir.*

*Odalardaki yeni alınan minibarlar A enerji tasarruflu seçilerek elektrik tüketimimiz azaltılmaktadır,*

*Oda lavabolarında ve genel alanlardaki musluklarda perlatörler ve debi kontrolü sayesinde su tüketimimizi kontrol altında tutmayı hedefliyor,*

*Atık ayrışımı yaparak geri dönüşüme katkı sağlamak ve mümkün olduğunca büyük ambalajlı ürünler satın alarak hem ekonomik olarak tasarruf sağlamayı hem de atık tüketimimizi azaltmayı hedefliyoruz.*

*Güneş enerjisine ilave olarak ısı pompası ile tesisteki sular ısıtılmaktadır. Uşak ta GES projesi çalışmalarına başlanmıştır.*

**Enerji Yönetimi**

**Su Yönetimi**

**Atık Yönetimi**

## 7. Ekolojik Alanlar ve Biyoçeşitlilik

*Kale içinin doğal yapısında doğal doğa dokusu korunmuştur. Sokak köpekleri beslenmekte, bakımı düzenli olarak takip edilmektedir. Endemik turunc, mandalina portakal ağaçları mevcuttur. İstilacı bir tür bulunmamaktadır. Kuruldan onaylı yaşlı iki ağaç tesis sınırları içerisinde koruma altındadır.*

## 8. Personel ve Çalışma Hayatı

*Otelimizin yönetim sisteminin en önemli unsuru çalışanlarımızdır. Çalışanlarımız arasında cinsiyet eşitliği ilkesini temel alır, din, dil, ırk vb. ayrımcılık gözetmeksizin herkese eşit şartlar sunar ve eşit şekilde davranırız.*

*Çalışanlarımız yönetim sistemimizde ve sürdürülebilirlikle ilgili politika ve uygulamalarımızda neler yapmaları gerektiğini bilmektedirler. Çalışanlarımızın yapmaları gerekenler yazılı olarak tanımlanmış, kendilerine iletilmiş ve gerekli eğitim ve yönlendirmeler düzenli olarak yapılmaktadır. Bu konudaki eğitimler kayıt altına alınır.*

*Çalışanlarımız yönetim sistemimizin ve sürdürülebilirlik performansımızın geliştirilmesi ve sürekli iyileştirilmesinde aktif rol alırlar. Çalışanlarımızdan gelen geri bildirimler doğrultusunda sistemimizi gözden geçiririz ve iyileştiririz.*

*Sürdürülebilirlik politikalarımız ve yönetim sistemimiz doğrultusunda oryantasyon eğitimleri dahil; çalışanlara sürdürülebilirlikle ilgili ve çalışma alanlarına ilişkin periyodik eğitim programları, işbaşı eğitimleri, yasal mevzuat gereği alınması gereken eğitimler ve rehberlik destekleri verilir. İş Sağlığı ve Güvenliği eğitimleri, Mutfak/servis/masaj vb. personel için hijyen eğitimleri, su ve enerji tasarrufu, kimyasal madde kullanım kuralları, yangından korunma, ilk yardım, vb. konularında yıllık eğitim planları uygulamaktayız.*

## 9. Yapılan Sosyal ve Kültürel Çalışmalar

*Tesis içerisinde ön büro da ve web sitesinde kültürel miras tanıtımı yapılmakta, tesis genel alanlarında dekorasyonda geleneksel ve çağdaş yerel kültürün otantik unsurlarını yansıtırıcı dekorasyonlar kullanılmaktadır.*

*Genel alanlarda tesis inşası sırasında çıkan Antalya Müzesine kayıtlı eserler sergilenmektedir.*

*Misafirlerin kültürel alanlara ulaşımı ile ön büroda yönlendirme yapılmakta ve haritalar sunulmaktadır.*

*Yaz döneminde stajyer öğrencilere iş fırsatı sunulmaktadır.*

## 10. Müşteri Deneyimi

*Müşteri şikayetleri sözlü olarak alınmakta ve cevaplanmaktadır. Önbüroda bulunan kayıt sistemi ile takip edilmektedir. Önbüroda verilen anket çalışması içerisinde Sürdürülebilirlik çalışmalarının değerlendirilmesi mevcuttur.*

*Bu sayede, sürdürülebilirlik unsurları da dâhil olmak üzere müşteri memnuniyeti izlenir ve düzeltici önlemler takip edilebilir hale gelecektir.*

## 11. Proje ve Hedefler

*Güneş enerjisinden enerji üretimi ile ilgili yapı izni olmadığı için tesis dışında bir GES projesi başlanması,  
Atık azaltımı ile ilgili atık miktarları takip edilerek, daha az atık için değerlendirme çalışmaları yapılması  
Sensörlü aydınlatmalar ile elektrik tüketiminin azaltılması  
Personel tarafında sebil kullanarak plastik tüketiminin azaltılması planlanmaktadır.*